

Salgótarján Megyei Jogú Város Fenntartható Városfejlesztési Stratégiája 2021-2027

Antiszegregációs Terv

Egyeztetési munkaváltozat

Készítette:

MEGÉRTI Kft.



2021. december

Salgótarján Megyei Jogú Város Fenntartható Városfejlesztési Stratégiája

Melléklet: A lakossági és intézményi kérdőívek kiértékelése



Megrendelő: Salgótarján MJV Önkormányzata

Készítette: MEGÉRTI Kft.

Tartalomjegyzék

12.	ANTISZEGREGÁCIÓS TERV	4
12.1.	Helyzetelemzés és értékelés	4
12.1.1.	A szegregáció társadalmi jelenségeinek horizontális elemzése – a változások értékelés 10	
12.1.2.	A szegregáció területi vonatkozásai (szegregátumok) – a változások értékelése.....	11
12.2.	Antiszegregációs terv	19
12.2.1.	Antiszegregációs fejlesztési célok és beavatkozási javaslatok	19
12.2.2.	A szociális városrehabilitáció akcióterületének meghatározása és a választás indoklása 21	
12.2.3.	A beavatkozások ütemezése	22
12.2.4.	Az antiszegregációs terv pénzügyi terve	23

12. ANTISZEGREGÁCIÓS TERV

Az Antiszegregációs terv célja a szegregáció feltárt horizontális (társadalmi, gazdasági, környezeti) és térbeli jelenségeinek (szegregátumok) mérséklése, illetve felszámolása.

12.1. Helyzetelemzés és értékelés

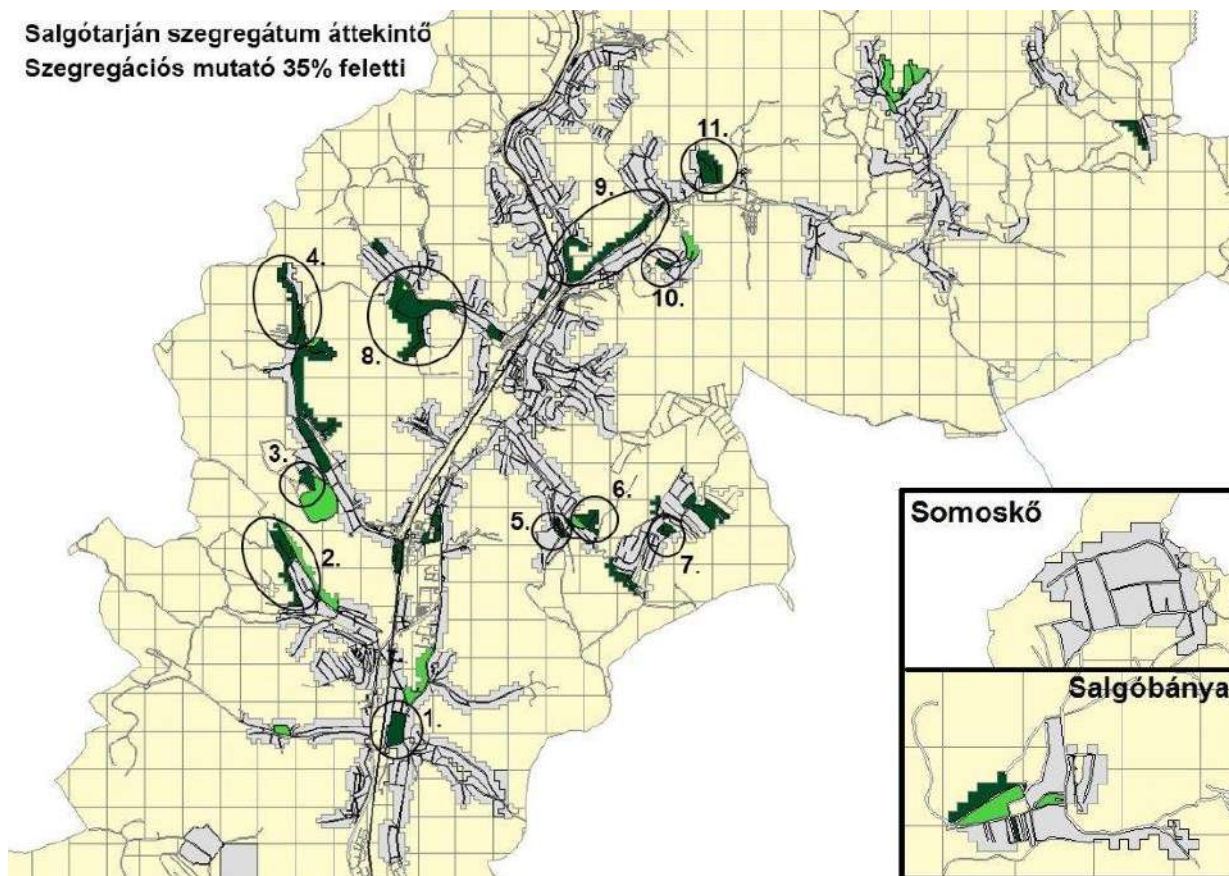
2014-ben az elkészült Integrált Településfejlesztési Stratégia 5. fejezete tartalmazta **Salgótarján Antiszegregációs Tervét**. A szegregált területek kijelölése a 2011-es népszámlálási adatok alapján történt, ekkor összesen 7 szegregátumot határoltak le a településen, ezeket egészítették ki még a terepi tapasztalatok és a segélyezési mutatók alapján további 5 szegregátum kijelölésével. A szegregációs mutatók határértékeiben történt változások miatt 2016-ban a KSH felülvizsgálta a szegregátumok lehatárolását a 314/2012-es Kormányrendelet 10. mellékletében meghatározott egységes módszertan alapján. Ennek értelmében azokat az egybefüggő területeket tekintették szegregátumnak, ahol a legfeljebb általános iskolai végzettséggel rendelkezők és a *rendszeres munkajövedelemmel nem rendelkezők aktív korúakon (15-59 év)* belüli aránya alapján számított szegregációs index elérte vagy meghaladta az adott településtípusra vonatkozó határértéket. Ez Salgótarján, mint megyei jogú város esetében 35%. További fontos kritérium, hogy szegregátumnak csak az a terület nevezhető, ahol az érintett lakosság száma legalább 50 fő.

Ezek alapján a KSH 11 db szegregátumot és 4 db szegregációval veszélyeztetett területet határolt le:

Szegregátumok:

1. **Szegregátum: Zagyvapálfalva (falurész)** (Szabó E. út - Csokonai út – 23302.sz.út)
2. **Szegregátum: Zagyvapálfalva** (Hősök útja- Zöldfa út-névtelen u.- belterületi határ)
3. **Szegregátum: Baglyasalja** (Frankel Leo út – Névtelen u. – belterületi határ)
4. **Szegregátum: Baglyasalja** (II. András király út – Kisvasút út – Katalin u – Petőfi út – névtelen u.- belterületi határ)
5. **Szegregátum: Forgách –telep** (Forgách A. telep – Somlyói út – Kazári út)
6. **Szegregátum: Forgách –telep** (Egri út- belterületi határ)
7. **Szegregátum: Somlyóbánya** (Somlyói út- névtelen u. Teréztároló u. – Csille köz)
8. **Szegregátum: Idegér** (Karancs út- Kővár út- Bereczkei M.út. - Felsőidegér út –névtelen út – belterületi határ – Kővirág u.)
9. **Szegregátum: Városközpont** (Gedőczi u.- Salgó út – Füleki út- Báthory tér – Zrínyi M. út – belterületi határ)
10. **Szegregátum: Határ út** (Határ út – Határ út által határolt terület)
11. **Szegregátum: Művésztelep** (Bátki J. u. –belterületi határ - Kisfaludy Sándor út)

Salgótarján szegregátum áttekintő
Szegregációs mutató 35% feletti



Forrás: Népszámlálás 2011 alapján KSH

Szegregációval veszélyeztetett területek:

1. **Zagyvapálfalva** (Csokonai út páratlan oldala- Batsányi út a Bródy S. u. kereszteződése)
2. **Jónásch telep** (Ilona út – névtelen u – Jónásch körút belterületi határ)
3. **Zagyvaróna** (Váralja út – belterületi határ- Fenyvesalja út – Mátyás király útja – Órhegy út- Mátyás király útja)
4. **Salgóháza** (belterületi határ- Szapolyai J. út - Vár út – Árpád út – Deák F. út – Mikes K. út - Vár út)

2014-ben az **Antiszegregációs Terv** két horizontális intézkedést fogalmazott meg, az intézkedések célcsoportonkénti részletezését a Helyi Esélyegyenlőségi Programra bízta. Az Antiszegregációs Terv döntő fontosságúnak nevezte az alacsony státuszú területek helyzetének folyamatos monitorozását, valamint a települési bérlakás koncepció folyamatos felülvizsgálatát.

Salgótarján szociális problémáinak kezelése érdekében szükségessé vált egy komplex szociálpolitikai koncepció kidolgozása, mely a teljes lakosság helyzetelemzésére építve jelöl ki fejlesztési irányvonalat és tesz megoldási javaslatokat. **Salgótarján Megyei Jogú Város Szociálpolitikai Koncepcióját** 2016-ban fogadták el. A megfogalmazott szociálpolitikai intézkedések napjainkban is a város legfontosabb törekvéseit jelentik, így például a gyermekek korai fejlesztése; Biztos Kezdet Gyerekház; tanoda; gyermekek átmeneti otthona kialakítása; átfogó „hajléktalanpolitika”; fenntartható lakhatás biztosítása. Salgótarján és Térsége Önkormányzatainak Társulása 2012-ben – jogszabályi előírásoknak is eleget téve– elkészítette **Szolgáltatástervezési Koncepcióját** is, melyet 2016-ban felülvizsgált. A társulás a koncepcióban a szociális szolgáltatások fejlesztésének alapelveit és irányait fektette le.

Az önkormányzat felismerte, hogy a szegregált, vagy szegregációval fenyegetett területekkel kapcsolatos beavatkozások esetében kulcsfontosságú az önkormányzati bérlakás szektor, így született meg **Salgótarján Megyei Jogú Város Önkormányzatának Bérlakás Gazdálkodási Koncepciója**, mely jelenleg a 2017-2026 közötti időszakra szól. A bérlakás-állomány jelentős része múltbeli örökség, mely kolónialakásokban és bérházi lakásokban ölt testet, középtávon a város ezek felszámolására törekszik.

A Hatályos Bérlakás Gazdálkodási Koncepció célkitűzései:

- Optimális bérlakás-állomány kialakítása legfeljebb 600 lakással.
- A lakásállomány összetételének módosítása annak érdekében, hogy a bérlők anyagi helyzetükhöz igazodva tudjanak lakást igényelni vagy váltani.
- A komfortos és összkomfortos lakások felújítása és gazdaságos működtetése az önkormányzat erőforrásainak függvényében. (Félkomfortos vagy komfort nélküli lakások felújítását vagy építését az önkormányzat csak pályázati erőforrások bevonásával tervezi.)
- A szórvány bérlakások privatizációja a bérlők részére, az elavult kolóniák bontása.

Salgótarján legutóbb 2018-ban vizsgálta felül **Helyi Esélyegyenlőségi Programját** 2018-23 (továbbiakban: HEP). A HEP 2018-ban részletesen bemutatta az esélyegyenlőség szempontjából kiemelt jelentőségű társadalmi csoportok (mélyszegénységben élők és romák, gyermekek, nők, idősek, fogyatékkal élők) valamint az egyes szegregátumok és veszélyeztetett területek helyzetét és problémáit, intézkedési tervében (a továbbiakban: HEP IT) pedig konkrét beavatkozásokat is megfogalmazott. 2020-ban újra felülvizsgálták, s a közgyűlés változatlan formában helybenhagyta (6/2020. önk. határozat).

A **romák és mélyszegénységben élők** esetében Salgótarján elsődleges célként nevezte meg a **munkanélküliség csökkentését**, a lakosok egészségügyi problémáinak mérséklését és megelőzését, az eladósodás csökkentését, a lakhatási problémák mérséklését, a romák számára nemzetiségi közösségi tér kialakítását. A Roma Nemzetiségi Önkormányzat úgy véli, hogy napjainkban Salgótarján népességének több mint 25 %-a roma származású.

A **gyermek**ek esetében a HEP IT 2018-ban az **őket veszélyeztető tényezők csökkentésére** és megszüntetésére, szocializációjuk elősegítésére, iskolai lemorzsolódásuk csökkentésére, korai fejlesztésükre, szabadidejük hasznos eltöltésére helyezte a hangsúlyt. A HEP IT mindemellett rögzítette, hogy a Gyermek Átmeneti Otthonában és a Családok Átmeneti Otthonában is a férőhelyek bővítése szükséges.

A **nők** esetében a HEP a **(roma) nők foglalkoztatásának növelésére, a családi kapcsolatok megerősítésére, a családon belüli erőszak visszaszorítására** koncentrált.

Az **idősek** vonatkozásában a HEP IT kiemelt figyelmet kívánt fordítani a közbiztonság növelésére, a generációk közötti együttműködés elősegítésére, szociális és egészségügyi szolgáltatási ismeretek bővítésére, az ellátó intézményrendszer fejlesztésére.

A HEP a legtöbb intézkedést a **fogyatékkal élők** esélyegyenlősége érdekében fogalmazta meg. Célként rögzítette a **fogyatékkal élők munkaerőpiaci helyzetének javítását**, elszigetelődésük csökkentését, a fogyatékos gyermeket nevelő családok komplex segítségét, a közlekedéshez és közszolgáltatásokhoz való hozzáférés javítását, az info-kommunikációs akadálymentesítést, a lakossági és szolgáltatói érzékenyítést, illetve a fogyatékkal élők számára speciális eszközök beszerzését és közösségi tér kialakítását.

Salgótarján és Térsége Önkormányzatainak Társulása Salgótarján Megyei Jogú Város Önkormányzatával konzorciumban 2016-ban nyújtotta be az „Integrált Térségi Gyermekprogramok elnevezésű felhívásra az „Esély a gyermekeinknek” című pályázatát. A pályázat 2017-ben pozitív elbírálásban részesült, a konzorcium 400.000.000,-Ft vissza nem térítendő támogatást kapott. Az EFOP-1.4.2-16-2016-00003 kódszámú projekt 2017. november 1 – 2022. április 30-ig tart. A projekthez kapcsolódóan 2021-ben elkészült a Salgótarjáni járás **Gyermekesély Stratégiája**, melynek **Cselekvési Terve** közép- és hosszútávú célokat fogalmaz meg a **szegénység csökkentése, újratermelődésének megelőzése és a gyermekek felzárkózási esélyeinek növelése** érdekében. A stratégia célrendszere 5 nagyobb témakört ölel fel, ezek: foglalkoztatás és helyi gazdaságfejlesztés; szociális és gyermekjóléti ellátások; korai képesség gondozás, korai fejlesztés, korai szocializáció elősegítése; egészségesebb gyermekkor; köznevelés.

Az ismertetett tervdokumentumokban megfogalmazott célok elérése érdekében számos intézkedést hajtott végre a település, nagy arányban pályázati források bevonásával. Az alábbi felsorolás az esélyegyenlőség szempontjából kiemelkedő fontosságú beruházásokat tartalmazza:

Szakterület	Megvalósult beavatkozás
Egészségügy, prevenció	<ul style="list-style-type: none"> • Önkormányzati tulajdonú orvosi és védőnői rendelők kialakítása (TOP-6.6.1-16-ST1) – Zagyvapálfalva • Orvosi és védőnői rendelők energetikai fejlesztése (TOP-6.5.1-16-ST1) – Zagyvapálfalva • Védőnői, fogászati- és fogászati ügyeleti rendelő kialakítása a Vásártéren (TOP-6.6.-1-15) • Acélgyári úti orvosi rendelő kialakítása (TOP-6.6.-1-15) • Az egészséges étkezés népszerűsítése Salgótarjánban (EFOP-1.8.5-17) • Prevenció- innováció és célzott prevenció programok a Salgótarjáni járásban (EFOP-1.8.7-16) • Táncolj, mozogj az egészségedért! (EFOP-1.8.6-17) – Zagyvapálfalva • A felnőtt lakosság prevenció célú egészségfejlesztése a szabadidősport révén (EFOP-1.8.6-17)
Foglalkoztatás, képzés	<ul style="list-style-type: none"> • 2018. március 1-jével hat START közfoglalkoztatási mintaprogram és kettő hosszabb távú közfoglalkoztatási program indult <ul style="list-style-type: none"> - Bio- és megújuló energia felhasználása START Mintaprogram - Belvízelvezetés START Mintaprogram - Belterületi közutak karbantartása START Mintaprogram - Illegális hulladéklerakók felszámolása START Mintaprogram - Helyi sajátosságokra épülő START Mintaprogram - Mezőgazdasági START Mintaprogram - Termelő típusú, hosszabb távú közfoglalkoztatási program - 145 fős, hosszabb távú közfoglalkoztatási program (hosszabbított program) • Alacsony képzettségűek és közfoglalkoztatottak képzése (GINOP-6.1.1-15) • Újra tanulók (TÁMOP 2.1.6-12) • „Nők 40 +” program, Nők a családban és a munkahelyen (EFOP-1.2.9-17) • Megváltozott munkaképességű emberek rehabilitációjának és foglalkoztatásának segítése (TÁMOP-1.1.1-12/1) • Az Ifjúsági Garancia Rendszer keretében megvalósuló Ifjúsági Garancia (GINOP 5.2.1-14-2015-00001) • Jövőformáló Pályaválasztást támogató rendszer kialakítása fogyatékos és egészségkárosodott fiatalok számára (NCTA-2015-10974-D) • Korlátok nélkül (EFOP-1.1.5-17-2017-00004) • Foglalkoztatási együttműködés Salgótarjánban (TOP-6.8.2-15) • TranszitÚt. Képzési és foglalkoztatási program Nógrád megyében (GINOP-5.1.4) • Kísérleti programok a szociális gazdaság erősítése és a leghátrányosabb helyzetű csoportok elhelyezkedése érdekében non-profit szervezetek és vállalkozások együttműködése révén (EFOP-1.11.1-17)
Műszaki és szociális infrastruktúra	<ul style="list-style-type: none"> • Társadalmi együttműködés erősítését szolgáló helyi szintű komplex programok (TOP- 6.9.1-15) – 9.szegregátum, Salgó út, 80 millió Ft • Salgó úti városrehabilitáció (TOP 6.7.1-16) – 9.szegregátum, Salgó út, 267 millió Ft • Forgách-telepi komplex programok (TOP 6.9.1-15, TOP-6.9.1.-16) – 5-6.szegregátum, Forgách-telep, 191 millió Ft • Forgách-telepi városrehabilitáció (TOP-6.7.1-16) – 5-6.szegregátum, Forgách-telep, 596 millió Ft (folyamatban) • Közútfelújítás, járdaépítés – Zagyvapálfalva • Átmeneti és rehabilitációs intézmények korszerűsítése (EFOP-2.2.3-17-2017-00028) • Szenvedély-és pszichiátriai beteg személyek nappali ellátásának, valamint az utcai szociális munka infrastrukturális feltételeinek megteremtése (TOP- 6.6.2-15) • Bátki József Községi Ház energetikai felújítása (TOP-6.5.1-15) • Esély a gyermekeinknek (EFOP-1.4.2-16-2016-00003 Integrált Térségi Gyermekprogramok) 400 millió Ft

Szakterület	Megvalósult beavatkozás
	<ul style="list-style-type: none"> • Esély a gyermekeinknek program infrastrukturális háttére (EFOP-2.1.2-16), Bázis Jelenlétház kialakítása – Baglyaslaja • Csillagpont– Zagyvapálfalva (TÁMOP 5.3.6-11/1 keretében lett kialakítva) később Csillag Jelenlétház lett • Szegregált élethelyzetek javítása Salgótarjában (EFOP-2.4.3-17) • Gyermekvédelmi szakellátásban, javítóintézetekben elhelyezettek önálló életkezdési feltételeinek javítása (EFOP-1.2.7-16) • Elsőként lakhatás (EFOP-1.1.4-16)
Oktatás	<ul style="list-style-type: none"> • Baglyasi Tagóvoda felújítása és Körúti Tagóvoda nyílászáróinak cseréje (TOP-6.2.1-15) • Vadvirág Tagóvoda felújítása (TOP-6.2.1-15) • Hétszínvirág Tagóvoda felújítása (TOP- 6.2.1.-15) • Gyermekkert Tagóvoda fejlesztése és mini bölcsőde kialakítása (TOP- 6.2.1.-16) • Mackóvár Központi Óvoda fejlesztése és mini bölcsőde kialakítása (TOP- 6.2.1.-16) • Pitypang Tagóvoda felújítása (TOP- 6.2.1.-16) • Mackóvár Központi Óvoda, Gyermekkert Tagóvoda, Szivárvány Tagóvoda energetikai korszerűsítése (TOP-6.5.1-16) • Tarjáni Gyermektábor energetikai korszerűsítése (TOP-6.5.1-16) • Eszközfejlesztés a salgótarjáni bölcsődékben (TOP- 6.2.1.-16) • Továbbtanulás ösztönzése komplex program keretében a roma lányok körében Salgótarjában (EFOP-1.4.4-17) • Óvodai és iskolai szociális segítő tevékenység fejlesztése (EFOP-3.2.9-16) • Tanoda programok támogatása (EFOP-3.3.1-16)
Közösségépítés, szemléletformálás, kultúra	<ul style="list-style-type: none"> • Közösségi ház, Jelenlét Ház kialakítása – Zagyvapálfalva, Baglyaslaja, Salgó út – 9.szegregátum, Forgách-telep – 5-6.szegregátum (TOP 6.9.1-15, TOP-6.9.1-16) • Salgóbányai Művelődési Ház (Geocsodák Háza) felújítása – Salgóbánya • Közösen a közösség fejlődéséért Salgótarjában (EFOP-1.3.7) • HA-JÓ Klub az összetartó fiatalokért (TOP-7.1.1-16) – Zagyvaróna • Megújult közösségi tér kialakítása Rónabányán! (TOP-7.1.1-16) – Zagyvaróna • Salgótarjáni Ifjúsági Információs és Tanácsadó Iroda létrehozása • Társadalmi szerepvállalás erősítése közösségek fejlesztésével „Civil staféta” (EFOP-1.3.5)

12.1.1. A szegregáció társadalmi jelenségeinek horizontális elemzése – a változások értékelés

Bár a szegregátumok megszüntetése és az esélyegyenlőség megteremtése érdekében a település számos erőfeszítést tett, azonban napjainkban is szegregációs problémákkal kell szembenéznie. Az egyes szegregátumok jelenlegi helyzetének, s a pozíciójában végbement változások megítélésére sajnos a 2011-es népszámlálásnál frissebb, KSH által gyűjtött statisztikai adatok nem állnak rendelkezésre. A helyzetkép felvázolásához a terepi bejárások és munkacsoport megbeszélések során nyert, valamint a települési önkormányzat, Salgótarján Megyei Jogú Város Egészségügyi – Szociális Központja (ESZK) és a Roma Nemzetiségi Önkormányzat által rendelkezésünkre bocsátott adatokat, információkat szintetizáltuk.

Számos olyan tématerület került azonosításra, melyek **horizontálisan, átfogó jelleggel** értelmezhetőek valamennyi szegregátum és esélyegyenlőségi csoport esetében.

A legkomplexebb hatású problémát továbbra is a szegregátumokban élők **rendkívül rossz munkaerőpiaci helyzete** jelenti. A lakosok jelentős része egyáltalán nem képes munkát vállalni, vagy alacsony iskolázottságából kifolyólag csak egyszerűsített foglalkoztatás keretében vagy fekete munkásként, szerencsésebb esetben közfoglalkoztatottként tud jövedelemre szert tenni. A **nők munkaerőpiaci helyzete** még a férfiakénál is rosszabb, az anyák elhelyezkedése nem megfelelő, az oktatási intézmények nyitvatartásával összeegyeztethető munkalehetőségek hiányában is ellehetetlenül. Az alacsony jövedelem következményeként a lakosok megélhetési problémái állandósulnak.

Továbbra is kiemelt problémát jelent a szegregátumok **lakásállományának állapota**. 2021-ben a városban összesen 859 db szociális bérlakás található, mintegy százzal kevesebb mint 2016-ban (961 db). A teljes bérlakásállomány fele (445 db) összkomfortos lakás, a többi komfortos (141 db), félkomfortos (12 db) vagy komfort nélküli (258 db). A komfort nélküli lakások a teljes bérlakásállomány 30%-át teszik ki. Ezek a lakások teljes mértékben szociális alapon kerülnek bérbeadásra, jelenleg 55%-uk (142 db) rendkívül leromlott, falazott állapotban van, az önkormányzat így próbálja megakadályozni az önkényes lakásfoglalók megjelenését. A félkomfortos és komfortos lakások között is találunk falazottakat, összesen 37 darabot. A bérlők fizetési képességének, illetve fizetési hajlandóságának hiánya miatt **folyamatosan nagy összegű kintlévőség terheli a bérlakás-állományt**, melynek behajtására a terepi tapasztalatok alapján nagyon kicsi az esély. A lakosság kiszolgáltatottságával tehetősebb magánszemélyek is visszaélnak, akik egyes rendkívül leromlott állapotú ingatlanokat felvásárolnak és „albérletként” kiadják. Az ingatlanok valós tulajdonosa sok esetben ismeretlen, a **lakásokat minden hivatalos formát nélkülözve a lakók egymás között adják-veszik**. Ez a jelenség leginkább a Hársfa úti kolónia lakásaira jellemző, de megfigyelhető a Jónáschtelepen és a Salgó út egy részén is.

A szegregátumok lakossága számára évről-évre problémát jelent a téli időszakban a **fűtés** megoldása, sokan rongyokkal, hulladékkal fűtenek, mely egészségükre is ártalmas. Főként a komfort nélküli lakások esetében a vezetékes víz hiányában állandósultak a **higiénés problémák**. A higiénés és a szintén gyakran fellépő **szemétkelzési gondok** miatt a **rovarok, rágcsálók jelenléte** is veszélyezteti a lakosság egészségét. Több esetben előfordult már, hogy egyes családok lakhatási körülményeik miatt újszülött gyermeküket sem tudták hazavinni otthonukba. Esetükben csak albérlet vagy a Családok Átmeneti Otthona (Etes, Művelődés út 2.) jelenthet átmeneti megoldást, ám utóbbi kapacitásai is meglehetősen végesek.

A szegregátumbeli lakosság **egészségügyi** állapotának javítása, egészségügyi és prevenciók ismereteik bővítése régóta célkitűzésként jelenik meg a különböző felzárkóztatási programokban, azonban a legtöbb család számára továbbra is nehézséget jelent a gyógyszer, tápszer, fogamzásgátló kiváltása,

vagy akár csak az orvosi ellátáshoz való hozzáférés is. Az utóbbi években egyre komolyabb problémát jelent a különböző **szenvedélybetegségek** megjelenése a lakosság körében, az olcsó, ám az egészségre rendkívül ártalmas **dizájn drogok** terjedésével a szerhasználók száma is megugrott.

A szegregátumokban élő lakosság esetében továbbra is szükség van a **mobilitás** növelésére és a **szolgáltatásokhoz való hozzáférés** segítésére. Egyes szolgáltatók teljes elzárkóznak attól, hogy a szegregátumokba kihelyezzék szolgáltatásaikat, a pénzintézetek jellemzően nem ítélik hitelképesnek a szegregátumokban vagy azok közelében lévő ingatlanokat. Számos család esetében gondot jelent a hivatali ügyek intézése, vagy az egészségügyi intézményekbe, oktatási intézményen kívüli fejlesztésre való eljutás is, mivel az otthon lévő kisebb gyerekek felügyelete nem megoldható, illetve anyagi helyzetük sem teszi lehetővé a buszjegyek megvásárlását.

A szegregátumokban élők esélyegyenlőségének biztosítása érdekében az **oktatási intézmények elérhetőségének** javítására is figyelmet kell fordítani, hiszen pl. Baglyasaljáról, Művésztelepről csak helyi közlekedés igénybevételével érhető el oktatási intézmény. Egyre több intézménynél áll fenn annak a veszélye is, hogy **szegregált óvoda/iskola** válik belőle. Ez egyrészt a helyi lakosság etnikai összetételéből is adódik, azonban a terepi tapasztalatok alapján ezen intézmények körzetéből a nem roma szülők jelentős része, illetve egyes tehetősebb roma szülők is más településrész intézményeibe viszik el a gyermeküket. A szegregátumokból öt óvodába járnak a gyerekek: a Hétszínvirág, a Baglyasi, a Nyitnikék, a Vadvirág és a Mackóvár Tagóvodába. A legtöbb halmozottan hátrányos helyzetű kisgyerek a Baglyasi Tagóvodába (21 fő) és a Hétszínvirág Tagóvodába (27 fő) jár. Az intézmények tapasztalatai alapján a hátrányos és halmozottan hátrányos helyzetű gyermekek gyakrabban mennek ápolatlanul óvodába, többük alultáplált, időnként a fejtetvesség is problémát okoz. A gyermekek jellemzően ingerszegényebb környezetből érkeznek, nincs kialakult szokás- és szabályrendszerük, így gyakoribbak a magatartási problémák, ugyanakkor a gyerekek szocializációs képességei és nagymozgásai általában fejlettek. Az intézmények folyamatosan együttműködnek a védőnőkkel, szociális segítőkkel, és igyekeznek biztosítani a gyermekek egyénre szabott fejlesztését, szoros kapcsolatot tartva a szülőkkel.

12.1.2. A szegregáció területi vonatkozásai (szegregátumok) – a változások értékelése

Salgótarján az egyes szegregátumok helyzetének javítására számos projektet valósított meg az elmúlt években, ezeket a fenti táblázat szakterületenként tartalmazza. Kiemelendő azonban a Forgách-telepi (5-6.szegregátum) és a Salgó úti (9. szegregátum) **szociális városrehabilitáció**, melyet a település európai uniós források bevonásával hajtott végre.

A **Forgách-telepi szegregátum** teljes területe megújul. 9 épület elbontásra kerül, 11 épületben 38 szociális bérlakás kerül kialakításra. A korábbi, felújításra alkalmatlan Forgách Művelődési Ház szintén elbontásra került a projekt keretében, a helyén kerítéssel körbezárt játszóteret, a mellette lévő lakóépületben pedig Közösségi Házat (irodákkal, foglalkoztató/közösségi helyszínnel, mosókonyhával, teakonyhával, zuhanyzóval, öltözőkkel, illemhelyekkel) hoztak létre. Az épület teljeskörűen akadálymentesített. A projekthez természetesen úgynevezett „szoft” elemek is kapcsolódtak, így például álláskeresőt segítő szolgáltatások; lakhatási- és jogi tanácsadás; adósságkezelési- és háztartásgazdálkodási tanácsadás; Méltó Lakhatást Mindenkinél adósságrendező modell; sportprogramok; gyermek- és ifjúsági programok; egészségügyi programok; szakmai- és egyéb képzések; közösségi programok (klubok); részvételi tervezés és közösségfejlesztés; szolgáltatások elérése helyben.

A **Salgó úton** a 32-40. szám alatt található ingatlanok, felújítása történt meg. A fejlesztéssel érintett épületekben összesen 17 db bérlakás és 1 db Közösségi Ház került kialakításra. Mindemellett rendezték az ingatlanok körüli területet, elbontották a melléképületeket, betemették a pincéket, járatokat,

gödröket, megerősítették a támfalat, és a fűtéshez szükséges fa tárolására alkalmas tárolókat is elhelyeztek. A Községi Ház mellett parkoló és kerítéssel körülhatárolt játszótér kerül kialakításra. A projekthez kapcsolódóan szintén megvalósultak közösségfejlesztést célzó programok, munkaerő-piaci információ nyújtás, közösségi kert kialakítása, egészségügyi állapotfelmérések, prevenciók célú tanácsadás, jogi ügyintézés, tanácsadás, bűnmegelőzés, a közbiztonság javítását elősegítő programok, ügyintézési, gazdálkodási, adósságkezelési tanácsadás, szociális információ nyújtás.

Az egyes szegregátumok helyzetében bekövetkezett változásokat és a beazonosított jelenlegi problémákat az alábbi táblázat tartalmazza.

12.1-1. táblázat: A szegregátumokban tapasztalható problémák

	Szegregátum	A szegregátum státusza, lehatárolása	A szegregátum jellemzése, a főbb problémák azonosítása
1.	Zagyvapálfalva (falurész) (Szabó E. út - Csokonai út – 23302.sz.út)	Napjainkban is szegregátum. Néhány háznyi terület, ezért célszerű lenne hozzácsatolni az 1. számú szegregációval veszélyeztetett területet, tehát a Csokonai út mindkét oldalát a Nagymező út felé.	A szegregátum Zagyvapálfalva településrészről elkülönül, az ott élők „falunak” hívják. Közmuvekkel ellátott, szemét felhalmozása csak egy-két ingatlan esetében jellemző. A Csokonai út Nagymező út felé eső részén a lakóingatlanok jellemzően rosszabb állapotban vannak. A szegregátumban kevés a szociális bérlakás , és a meglévők többsége is kifogásolható állapotú . A közszolgáltatások elérhetőek a helyi közlekedés igénybevételével, illetve gyalogosan is könnyen megközelíthetőek pl. az orvos, iskola, óvoda, gyógyszerár, bolt. <u>Védőnői adatközlés:</u> Várandós 1 fő, 3 év alatti 17 fő, 3-6 éves 12 fő, gondozott családok száma (0-6 éves gyermekkel):14. A szegregátumban élő 6 év alatti gyermekek mindegyike veszélyeztetett.
2.	Zagyvapálfalva (Hősök útja-Zöldfa út-névtelen u.- belterületi határ)	A szegregátum lehatárolása felülvizsgálatra szorul. A Hősök útja a jelenlegi terepi tapasztalatok alapján nem kell, hogy részét képezze, ugyanakkor a Hársfa úti kolóniát feltétlenül szükséges hozzákapcsolni.	Lakossága körülbelül 1500 fő, Salgótarján legnagyobb, és a lakosság körében „leghírhedtebb” szegregátuma, mely Zagyvapálfalva településrészről élesen nem határolódik el. A terület három fő részre osztható. A Hősök útján és a Hársfa út páratlan oldalán többszintes, előkertes társasházakat találunk, a Zöldfa úton magasabb, függőfolyosós tömbházak helyezkednek el, a kettő között pedig a Hársfa úti kolóniasor található. A kolóniában a vezetékes víz- és csatorna nincs kiépítve , az áramellátás biztosított. A kolóniasor lakásai nagyon leromlott állapotúak , többségük életveszélyes, az itt lakók a legalacsonyabb státuszúak a szegregátumban. A Zöldfa úti tömbházakba az 1970-es években a Pécskő úti „Cigánydomb” elbontása után sok roma család települt át, a terület státusza azonban a rendszerváltás környékén elkezdett romlani, jelenleg sok befallazott lakást találni. A Zöldfa út státusza kriminológiai szempontból is aggályos . A hátrányos helyzetű családok zöme a Zöldfa úton lakik, a szociális bérlakások jellemzően rossz állapotúak . A közszolgáltatások akár gyalogosan is könnyen megközelíthetőek, így pl. orvos, óvoda, iskola, gyógyszerár, posta, élelmiszerboltok, zöldséges. A szegregátumban a szemét felhalmozása jelentős , illetve problémát jelent a tudatmódosító szerek

	Szegregátum	A szegregátum státusza, lehatárolása	A szegregátum jellemzése, a főbb problémák azonosítása
			használata, az itt élők konfliktusai is részben ebből adódnak. <u>Védőnői adatközlés:</u> Zöldfa úton várandós 5 fő, 3 év alatti 28 fő, 3-6 éves 39 fő. A Hársfa úton 3 év alatti 7 fő, 3-6 éves 3 fő, gondozott családok száma (0-6 éves gyermekkel):6.
3.	Baglyasalja (Frankel Leo út - Névtelen u. - belterületi határ)	Nem indokolt, hogy önálló szegregátum legyen; az Erkel közt is a szegregátumhoz szükséges kapcsolni.	A szegregátum Baglyasalja településrésztől élesen nem határolódik el. A Frankel Leó út felső szakaszán hiányzik a víz- és csatornahálózat , a lakosok közkútról hordják a vizet. Ezen a szakaszon nincs kiépített út és járda sem. Orvos, óvoda, diákotthon megtalálható a településrészen, iskola, gyógyszertár, posta, élelmiszerbolt azonban nem . <u>Védőnői adatközlés:</u> Várandós 0 fő, 3 év alatti 4 fő, 3-6 éves 9 fő, gondozott családok száma (0-6 éves gyermekkel):11.
4.	Baglyasalja (II. András király út - Kisvasút út - Katalin u - Petőfi út - névtelen u.- belterületi határ)	A szegregátum lehatárolása felülvizsgálatra szorul. A Petőfi út eleje (körülbelül a 100-as házszámig) nem szükséges, hogy részét képezze, viszont a Temető utat szükséges hozzákapcsolni. A terület két részre osztása is megfontolandó.	A statisztikai adatok alapján a terület a szegregátumok átlagához képest jobb helyzetben van, több a foglalkoztatott, kevesebb a munkanélküli. Az idősebb korosztály aránya a többi szegregátumhoz képest magasabb. A Petőfi út közművekkel ellátott, viszont a többi utcában (pl. Kisvasút úton, II. András király úton, Katalin úton, Kakukk József úton) jellemzően közkútról hordják a vizet az ott lakók. Ebben a szegregátumban jellemzően rossz az utak, járdák állapota . <u>Védőnői adatközlés:</u> Várandós 5 fő, 3 év alatti 27 fő, 3-6 éves 45 fő, gondozott családok száma (0-6 éves gyermekkel):23, a veszélyeztetett gyermekek száma 29 fő.
5.	Forgách-telep (Forgách A. telep – Somlyói út – Kazári út)	A szegregátum lehatárolása felülvizsgálatra szorul. A Kazári út a terapi tapasztalatok alapján nem szegregált, a Somlyói út vége is üdülőövezet. Fontos lenne viszont a Mikóvölgyi út hozzácsatolása a szegregátumhoz.	A szegregátum közművekkel ellátott, a Mikóvölgyi út nagy részén viszont közkútról biztosított a vízellátás. A Forgách Antal telepen a kolóniasorok nagy része lebontásra került a városrehabilitációs program keretében, a még megmaradt lakóingatlanok állaga kifogásolható . A szegregátum helyi tömegközlekedéssel elérhető, kivéve a Somlyói út felső szakaszát. A településrészen iskola, óvoda, orvosi rendelő, élelmiszerbolt található, gyógyszertár, posta azonban nincs. A Forgách Antal - telepen az utak állapota megfelelő, járda azonban nincs, a Mikóvölgyi út csak földúton közelíthető meg. <u>Védőnői adatközlés:</u> 3 év alatti 2 fő, 3-6 éves 13 fő, gondozott családok száma (0-6 éves gyermekkel): 4.
6.	Forgách-telep (Egri út- belterületi határ)	A Dobó Katica köz is hozzákapcsolódik, de nem indokolt, hogy önálló szegregátum legyen.	Az ingatlanok állapota megfelelő, a településrész közművekkel ellátott. A közzolgáltatások ebből a szegregátumból a helyi tömegközlekedés igénybevételével elérhetők. Utak, járdák állapota megfelelő, az ingatlanok könnyen megközelíthetőek. <u>Védőnői adatközlés:</u> 3 év alatti 9 fő, 3-6 éves 4 fő, gondozott családok száma (0-6 éves gyermekkel): 3.
7.	Somlyóbánya (Somlyói út- névtelen u. Teréztárhoz u. - Csille köz)	Továbbra is szegregátum.	A közművek kiépítettsége hiányos , jellemzően közkútról megoldott a vízellátás. A Teréztárhoz úton, illetve a Csille közben a szemét felhalmozása is jellemző. A lakóépületek túlnyomó részre életveszélyes állapotban van. A helyi tömegközlekedés igénybevétele a téli

	Szegregátum	A szegregátum státusza, lehatárolása	A szegregátum jellemzése, a főbb problémák azonosítása
			időszakban problémát jelent. A közzolgáltatások ebben a szegregátumban teljesen hiányoznak . Somlyóbánya településrészen a szociális bérlakások nagy része lebontásra került, a megmaradt ingatlanok leromlott állapotban vannak. Az utak állapota rossz, járdák nincsenek kiépítve. <u>Védőnői adatközlés:</u> 3 év alatti 9 fő, 3-6 éves 10 fő, gondozott családok száma (0-6 éves gyermekkel): 6.
8.	Idegér (Karancs út- Kővár út- Bereczkei M.út. - Felsőidegér út - névtelen út - belterületi határ - Kővirág u.)	Nem indokolt, hogy önálló szegregátum legyen , miután a Bereczkei M. úti, illetve az Alsóidegéri és Felsőidegéri úton található kolóniák is lebontásra kerültek.	A közművekkel való ellátottság megfelelő, szemét felhalmozása jelenleg nem jellemző. A településrész a városközponttól akár gyalogosan is megközelíthető, helyi tömegközlekedés is rendelkezésre áll. A közzolgáltatások mindegyike rövid sétával a városközpontban elérhető. A szociális bérlakások lebontásra kerültek. Az utak felújításra szorulnak, járda nincs kiépítve . <u>Védőnői adatközlés:</u> gondozott családok száma (0-6 éves gyermekkel): 10.
9.	Városközpont (Gedőczy u.- Salgó út - Füleki út- Báthory tér - Zrínyi M. út - belterületi határ)	A szegregátum lehatárolása felülvizsgálatra szorul. A Báthory út és a Zrínyi Miklós út nem szegregált, viszont a szegregátum részét kell képezze az Acélgvári út.	A Salgó út elején a 12-es házszámig a lakóingatlanok komfort nélküliek, felújításra szorulnak. A Salgó út középső szakaszán található kolóniasor teljes egészében felújításra, a korábban Salgó út végén található kolónia pedig lebontásra került. A szegregátum a városközponttól gyalogosan is megközelíthető. A közzolgáltatások a szegregátumban is megtalálhatóak: orvos, óvoda, iskola, illetve élelmiszerbolt. A Salgó úton található felújított kolóniaépületek mindegyike szociális bérlakás. Az utak állapota megfelelő, járda a Salgó út egyik oldalán található. Lakossági információk szerint a tudatmódosító szerek jelen vannak a településrészen. <u>Védőnői adatközlés:</u> gondozott családok száma (0-6 éves gyermekkel): Salgó úton 46, az Acélgvári úton 31.
10.	Határ út (Határ út – Határ út által határolt terület)	A szegregátum lehatárolása felülvizsgálandó , az Ilona út kivehető lenne, viszont a Jónásch körutat indokolt lenne hozzákapcsolni.	A Jónásch körút végén található kolóniasoron, illetve a Határ úton a közművek kiépítettsége hiányos . A város legrosszabb helyzetű településrésze , a higiénés viszonyok is itt a legrosszabbak. A szemét felhalmozása folyamatos. A Határ úton lebontásra került a régi munkásszálló épülete, ami már életveszélyes állagú volt. A Határ úti kolóniasoron a lakások komfort nélküliek, nagyon rossz állapotúak. A tulajdonviszonyok sem rendezettek . A szegregátum csak gyalogosan, illetve autóval érhető el, tömegközlekedés nincs . Közzolgáltatások nem elérhetőek ebben a szegregátumban. Lakossági információk szerint a leginkább itt jellemző a tudatmódosító szerek jelenléte, valamint a településrész erősen kriminalizálódik . <u>Védőnői adatközlés:</u> Várandós 3 fő, 3 év alatti 11 fő, 3-6 éves 8 fő, gondozott családok száma (0-6 éves gyermekkel):15, a veszélyeztetett gyermekek száma 11 fő.
11.	Művésztelep (Bátki J. u. - belterületi határ)	Nem indokolt szegregátumként kezelni.	Kb. 300 fő. Kevésbé "problémás" szegregátum, A többi szegregátumhoz képest magasabb az idősek aránya, nem válik el élesen a környező utcáktól. A lakások

Szegregátum	A szegregátum státusza, lehatárolása	A szegregátum jellemzése, a főbb problémák azonosítása
- Kisfaludy Sándor út)		komfortfokozata a városi átlagnál is jobb, de az iskolázottság és a foglalkoztatottság a szegregátumok átlagánál alacsonyabb. <u>Védőnői adatközlés:</u> gondozott családok száma (0-6 éves gyermekkel): 7.

12.1-2 táblázat: A szegregációval veszélyeztetett területeken tapasztalható problémák

Szegregációval veszélyeztetett területek	A terület státusza, lehatárolása	A terület jellemzése, a főbb problémák azonosítása
1. Zagyvapálfalva (Csokonai út páratlan oldala-Batsányi út a Bródy S. u. kereszteződése)	Szegregátumnak minősíthető, az 1. számú szegregátumhoz csatolandó.	lásd az 1. szegregátumnál
2. Jónásch telep (Ilona út - névtelen u - Jónásch körút belterületi határ)	Szegregátumnak minősíthető, az 10. számú szegregátumhoz csatolandó.	lásd a 10. szegregátumnál
3. Zagyvaróna (Váralja út - belterületi határ- Fenyvesalja út - Mátyás király útja - Órhegy út- Mátyás király útja)	Szegregátumként kezelendő.	A közművekkel ellátottság részben megoldott, szemét felhalmozása a területen nem jellemző. A településrész helyi tömegközlekedéssel megközelíthető. A közszolgáltatások közül az óvoda és az orvosi rendelő megtalálható. Rónabányán elsősorban az utak minősége és a bolt hiánya , valamint a nem rendszeres buszjáratok okozzák a problémát. <u>Védőnői adatközlés:</u> Várandós 1 fő, 3 év alatti 8 fő, 3-6 éves 4 fő, gondozott családok száma (0-6 éves gyermekkel):11, a veszélyeztetett gyermekek száma 6 fő.
4. Salgóhánya (belterületi határ- Szapolyai J. út - Vár út - Árpád út - Deák F. út - Mikes K. út - Vár út)	Szegregátumként kezelendő.	Problémát jelent a közművek hiánya , több utcában a szemét felhalmozása , a lakóházak rossz állapota . A helyi tömegközlekedés igénybevétele a téli időszakban problémát jelenthet. A közszolgáltatások ebben a szegregátumban teljesen hiányoznak . Salgóhányán a szociális bérletállások állapota leromlott . Lakossági információk szerint a tudatmódosító szerek jelenléte jellemző a településrészen. Az utak rossz minőségűek, vagy teljesen hiányoznak . A szegregátum településképi szempontból is problémás . <u>Védőnői adatközlés:</u> Várandós 0 fő, 3 év alatti 5 fő, 3-6 éves 13 fő, a veszélyeztetett gyermekek száma 14 fő.

Az elmúlt évek terepi tapasztalatai alapján a **szegregálódó** területek felsorolása Salgótarjánban sajnos **új területekkel** bővíthető (ez a népszámlálást követően kerülhet felülvizsgálatra), ezek:

- az **Acélgyári út**, mely a 9. számú szegregátummal együtt is kezelhető,
- a **Berzsenyi út vége**,
- a **Pécskő-Szilvás zártkerti övezet**,

- és a **Rónabányai kolóniák**, ahol problémát jelent a közművek hiánya, több utcában a szemét felhalmozása, a lakóházak rossz állapota. A közszolgáltatások teljesen hiányoznak.

Az egyes szegregátumok szociális helyzetének megismerésében nyújtanak segítséget a települési támogatási, **segélyezési adatok** is. A gyermekek, mint kiemelt esélyegyenlőségi csoport helyzetéről a **rendszeres gyermekvédelmi kedvezményben** részesülők száma szolgáltat információt. A kedvezményezett gyermekek szociális helyzetük alapján többek között kedvezményes vagy ingyenes intézményi étkeztetésre, szünidei étkeztetésre, évente kétszer pénzbeli támogatásra, és egyéb kedvezményekre (pl.: bérlettámogatás) jogosultak.

A Szociális törvény¹ előírja, hogy a képviselő-testület a létfenntartást veszélyeztető rendkívüli élethelyzetbe került, valamint az időszakosan vagy tartósan létfenntartási gondokkal küzdő személyek részére **rendkívüli települési támogatást** köteles nyújtani. A jogosultság feltételeit, valamint a támogatás összegét a település határozhatja meg.

Salgótarjánban a települési támogatások egyik formája a lakhatáshoz kapcsolódó kiadások viseléséhez nyújtott támogatás. A szociálisan rászoruló családok a **lakhatási támogatást** természetbeni ellátásként kapják, a támogatás folyósítása a szolgáltatók felé történik, annak összegét a támogatásban részesülők számláján a szolgáltató írja jóvá.

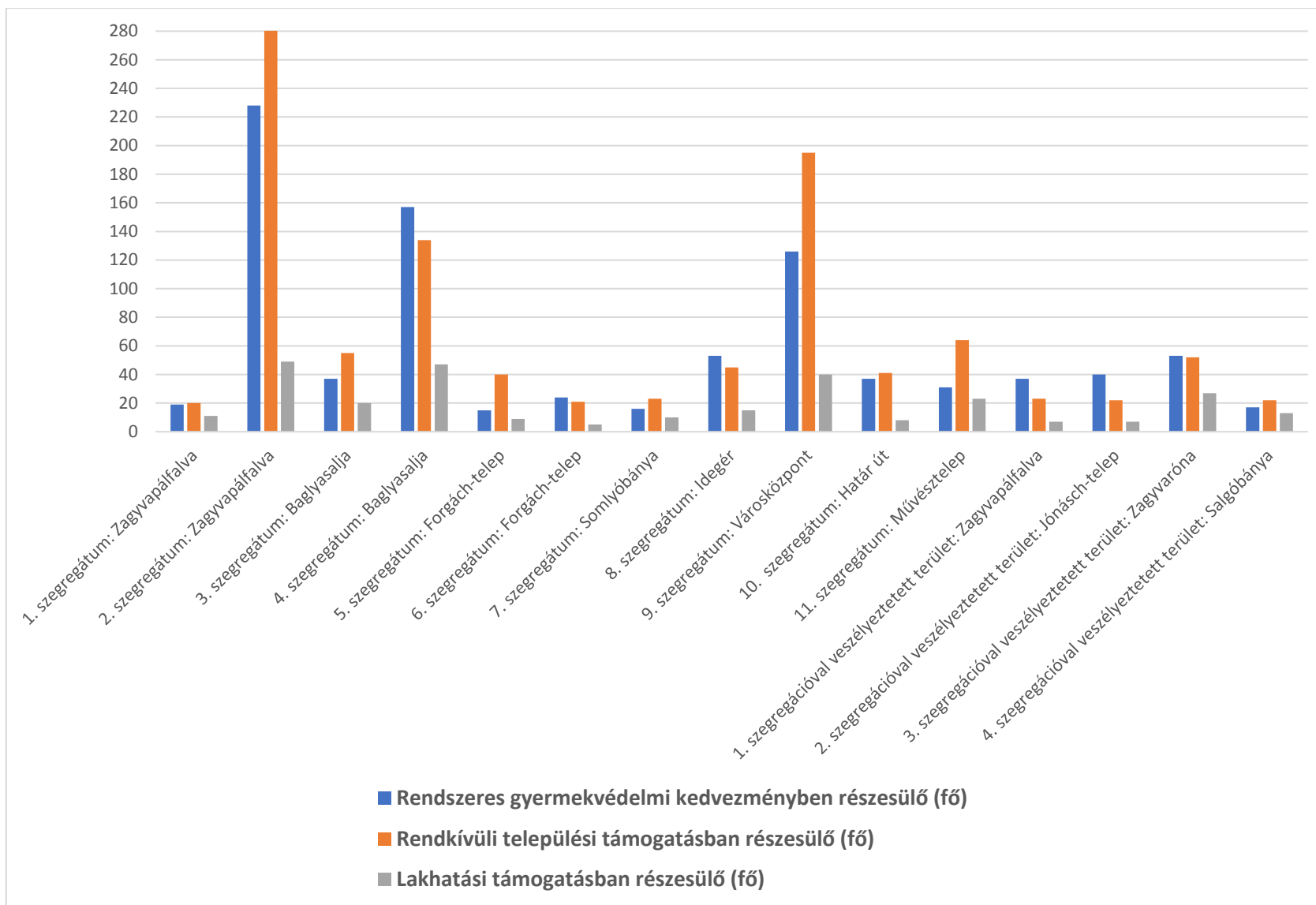
Mindhárom adatsor alapján a 2. (Zagyvapálfalva: Hősök útja- Zöldfa út-névtelen u.- belterületi határ), 4. (Baglyasalja: II. András király út - Kisvasút út - Katalin u - Petőfi út - névtelen u.- belterületi határ) és 9. (Városközpont: Gedőczy u.- Salgó út - Füleki út- Báthory tér - Zrínyi M. út - belterületi határ) szegregátum emelkedik ki, a legtöbbben ezekben a területegységekben szorulnak támogatásra².

¹ 1993. évi III. törvény a szociális igazgatásról és szociális ellátásokról

² ugyanakkor meg kell jegyezni, hogy az adatok a lakcímkártyán lévő lakcímekhez kapcsolódnak, előfordul, hogy az adott támogatásban részesülők nem az a valós lakhelye

12.1-3. táblázat Támogatási, segélyezési adatok szegregátiumonként

	Szegregátum vagy szegregációval veszélyeztetett terület	Rendszeres gyermekvédelmi kedvezményben részesülők		Rendkívüli települési támogatásban részesülők	Lakhatási támogatásban részesülők
		(család)	(fő)	(fő)	(fő)
1.	Zagyvapálfalva	8	19	20	11
2.	Zagyvapálfalva	125	228	283	49
3.	Baglyasalja	20	37	55	20
4.	Baglyasalja	69	157	134	47
5.	Forgách-telep	11	15	40	9
6.	Forgách-telep	11	24	21	5
7.	Somlyóbánya	11	16	23	10
8.	Idegér	24	53	45	15
9.	Városközpont	64	126	195	40
10.	Határ út	20	37	41	8
11.	Művésztelep	21	31	64	23
1.	Zagyvapálfalva	15	37	23	7
2.	Jónásch telep	17	40	22	7
3.	Zagyvaróna	23	53	52	27
4.	Salgóbánya	10	17	22	13



12.2. Antiszegregációs terv

12.2.1. Antiszegregációs fejlesztési célok és beavatkozási javaslatok

A 2021-2027-es időszakra vonatkozó Antiszegregációs terv céljai és a tervezett beavatkozások esetében Salgótarján a fentebb ismertetett folyamatok alapján mind horizontális, tehát minden szegregátum esetében releváns, mind pedig területi, azaz specifikusan egyes szegregátumokra értelmezendő **antiszegregációs célokat és beavatkozásokat azonosít** az alábbi táblázatokban foglaltak szerint.

12.2-1. táblázat Horizontális antiszegregációs célok és beavatkozások 2021-2027 között

	Célok	A célok elérése érdekében tervezett beavatkozások 2021-2027	Költség
1.	Foglalkoztatás növelése és a szükséges alapkészségek fejlesztése	<ul style="list-style-type: none"> - helyi vállalkozások támogatása a foglalkoztatás növelése érdekében; - felzárkóztató képzések (általános iskola elvégzését vagy szakmaszerzést célzó) szervezése, önéletrajz írási technikák oktatása, informatikai ismeretek bővítése, egyénre szabott, álláskeresést segítő szolgáltatások 	250 MFt
2.	Hátrányos helyzetű gyermekek felzárkóztatásának támogatása	<ul style="list-style-type: none"> - a korai fejlesztés népszerűsítése és támogatása: Biztos Kezdet Gyermekház létrehozása, az érintett gyermekek számára tanoda program szervezése önkéntesek bevonásával; - gyermekek átmeneti otthona kialakítása; - a gyermekek iskolába való eljuttatásának segítése, szükség esetén az online oktatás támogatása (gépbeszerzés); - ösztöndíj rendszer működtetése; - a szabadidő hasznos eltöltése: iskolán kívüli fejlesztő, közösségépítő programok szervezése a gyermekek és a szülők számára is, szünidei táborok szervezése 	400 MFt
3.	A lakosság egészségi állapotának javítása	<ul style="list-style-type: none"> - higiénés viszonyok javítása: mosási, tisztálkodási lehetőség biztosítása szolgáltatópontokon; - mobil szűrőállomások működtetése; - életvezetési tanácsadás, dropprevenciós programok szervezése 	30 MFt
4.	A lakosság életkörülményeinek javítása	<ul style="list-style-type: none"> - alapvető gazdálkodási, pénzügyi ismeretek oktatása; - egyénre szabott segítségnyújtás, életvezetési tanácsadás; - gyermekgondozási, gyermeknevelési ismeretek átadása, a korai fejlesztés szükségességének hangsúlyozása; - hivatali ügyintézés támogatása, jogi segítségnyújtás; - nemzetiségi közösségi tér létrehozása; - védőnők és szociális szakemberek foglalkoztatásának ösztönzése 	20 MFt
5.	A segítség „közelebb hozása”	<ul style="list-style-type: none"> - további Jelenlét Házak, közösségi terek kialakítása, meglévők felújítása; - civil, önkéntes bázis toborzása; - a közösséget vezetni képes „lámpás emberek” felkutatása 	200 MFt

12.2-2. táblázat Területi fókuszú antiszegregációs célok és beavatkozások 2021-2027 között

	Szegregátum	Célok	A célok elérése érdekében tervezett beavatkozások 2021-2027	Költség
1.	2. Zagyvapálfalva, 10. Határ út	A szegregátumok kriminológiai helyzetének javítása	Polgárőrség létrehozása a helyi lakosság bevonásával, bűnmegelőzési programok szervezése	15 MFt
2.	2. Zagyvapálfalva, 7. Somlyóbánya, 10. Határ út + 4. Salgóháza	A szegregátumok hulladékproblémáinak enyhítése	Hulladékátvételi pont(ok) létrehozása, a hulladékgyűjtés és szelektálás ösztönzése – bónok bevezetése	20 MFt
3.	2. Zagyvapálfalva, 9. Városmegye, 10. Határ út + 4. Salgóháza	A tudatmódosító szerek használatának visszaszorítása	Drogprevenációs programok szervezése, szociális szakemberek képzése, segítséget nyújtó intézményi lehetőségek megismertetése a szerhasználókkal és családjaikkal	10 MFt
4.	3. Baglyasalja, 6. Forgách-telep, 7. Somlyóbánya, 10. Határ út + 3. Zagyvaróna + 4. Salgóháza	Az oktatáshoz és a közszolgáltatásokhoz való hozzáférés segítése	A gyermekek iskolába jutásának segítése iskolabusz üzemeltetésével, a helyi lakosok számára közlekedési támogatás ügyeik intézéséhez, igény szerinti időszakos gyermekfelügyelet biztosítása	100 MFt
5.	4. szegregációval veszélyeztetett terület: Salgóháza	Leromlott városi területek megújítása	Szociális városrehabilitáció a salgóházi szegregátumban	400 MFt

12.2.2. A szociális városrehabilitáció akcióterületének meghatározása és a választás indoklása

Salgótarján jelen tervezési dokumentum készítésekor a **4. szegregációval veszélyeztetett terület, Salgóbánya szociális városrehabilitációját** tervezi, melynek becsült költségvetése **400 millió Ft.** Az előző európai uniós tervezési időszakhoz hasonlóan 2021 és 2027 között is lehetőség lesz európai uniós forrásokból szociális városrehabilitáció megvalósítására, a vonatkozó pályázati felhívások (TOP_Plusz-1.2.2-21 Szociális célú városrehabilitáció, TOP_Plusz-3.1.2-21 Szociális célú városrehabilitáció (ESZA)) társadalmi egyeztetése már lezajlott.

A pályázati felhívás tervezete rögzíti, hogy az akcióterület jogosultságát a KSH által kiadott, **2011-es népszámlálási adatokon** alapuló szegregációs térképpel és ahhoz kapcsolódó adatsorral szükséges igazolni, az Irányító Hatóság pedig hangsúlyozta, hogy nincs lehetőség eltérni a népszámlálási adatoktól. Akkor jogosult egy akcióterület támogatásra, amennyiben területén a 2011-es népszámlálási adatok alapján a fejlesztés középpontjában álló szegregátum/veszélyeztetett terület/kiegészítő jogosultsági terület ³található és annak teljes területét magában foglalja az akcióterület.

Salgótarján szempontjából szintén fontos kitétel, hogy azon települések esetében, amelyek területén található szegregációval veszélyeztetett és szegregált terület is, ott **először a szegregált területek rehabilitációját** szükséges biztosítani. Ezt követően, illetve ezzel egyidőben valósulhat meg a szegregációval veszélyeztetett területek rehabilitációja. A kiegészítő jogosultsági területek esetében azok szegregációs mutatója alapján szükséges az előbbieket értelmezni. Amennyiben a településnek nem az összes szegregátumára koncentrálódik a fejlesztés, a rehabilitációba bevont szegregált területtel közvetlen fizikai kapcsolatban levő szegregációval veszélyeztetett terület bevonható a rehabilitációba.)

A felhívás szintén rögzíti, hogy amennyiben a város több területet, több projekt keretében, időben egymással egy időben kíván fejleszteni, úgy arra lehetősége van, azzal a feltétellel, hogy a szegregációval veszélyeztetett és kiegészítő jogosultsági területek fejlesztésére vonatkozóan csak akkor köthető meg a támogatási szerződés, amennyiben minden szegregátum esetében ESZA és ERFA típusú rehabilitációs projekt már legalább hatályos TOP Plusz támogatási szerződéssel vagy Terület- és Településfejlesztési Operatív Program keretéből megvalósítás alatt álló projekttel rendelkezik.

Amennyiben az akcióterület úgy kerül lehatárolásra, hogy az szegregátumot és szegregációval veszélyeztetett vagy kiegészítő jogosultsági területet is tartalmaz, úgy **lehetőség van a szegregációval veszélyeztetett és kiegészítő jogosultsági területen is beavatkozni, azonban a fejlesztések fókuszában a szegregátumnak kell állnia.**

Az előző tervezési időszakhoz hasonlóan az infrastrukturális beavatkozásai mellé kötelező lesz a TOP_Plusz-3.1.2-21 „Szociális célú városrehabilitáció (ESZA)” című felhívásból úgynevezett **szoft programok tervezése** is, minimum az igényelt támogatás 30%-áig.

³ **Kiegészítő jogosultsági területek:** azon területek, amelyek nem egyeznek meg a város szegregátum, ill. szegregációval veszélyeztetett területeivel, azonban a KSH 2011. évi népszámlálási adatai alapján cím szerinti egyedi vizsgálattal kimutatható összefüggő, legalább 50 fő lakónépességű, a szegregációs mutató valamelyik határértékeinek megfelelő terület. Ebben az esetben erre vonatkozóan a KSH igazolást ad ki, amelyet a támogatási kérelemhez csatolni szükséges. Az egyedi cím szerinti vizsgálattal a szegregátumok és szegregációval veszélyeztetett területek pontosíthatók (szűkíthetők vagy bővíthetők), ill. előfordulhatnak így kimutatható új jogosult területek is. A KSH igazolás ilyen esetekben térképi lehatárolást nem tartalmaz, így azt szükséges a támogatási kérelem mellékleteként a támogatást igénylőnek bemutatnia.

12.2.3. A beavatkozások ütemezése

12.2-2. táblázat: A beavatkozások ütemezése

Tervezett akciók és beavatkozások	2022 1. félév	2022 2. félév	2023 1. félév	2023 2. félév	2024 1. félév	2024 2. félév	2025 1. félév
- helyi vállalkozások támogatása a foglalkoztatás növelése érdekében; - felzárkóztató képzések (általános iskola elvégzését vagy szakmaszerzést célzó) szervezése, önéletrajz írási technikák oktatása, informatikai ismeretek bővítése, egyénre szabott, álláskeresést segítő szolgáltatások							
- a korai fejlesztés népszerűsítése és támogatása: Biztos Kezdet Gyermekház létrehozása, az érintett gyermekek számára tanoda program szervezése önkéntesek bevonásával; - gyermekek átmeneti otthona kialakítása; - a gyermekek iskolába való eljutásának segítése, szükség esetén az online oktatás támogatása (gépbeszerzés); - ösztöndíj rendszer működtetése; - a szabadidő hasznos eltöltése: iskolán kívüli fejlesztő, közösségépítő programok szervezése a gyermekek és a szülők számára is, szünidei táborok szervezése							
- higiénés viszonyok javítása: mosási, tisztálkodási lehetőség biztosítása szolgáltatópontokon; - mobil szűrőállomások működtetése; - életvezetési tanácsadás, drogrevenációs programok szervezése							
- alapvető gazdálkodási, pénzügyi ismeretek oktatása; - egyénre szabott segítségnyújtás, életvezetési tanácsadás; - gyermekgondozási, gyermeknevelési ismeretek átadása, a korai fejlesztés szükségességének hangsúlyozása; - hivatali ügyintézés támogatása, jogi segítségnyújtás; - nemzetiségi közösségi tér létrehozása; - védőnők és szociális szakemberek foglalkoztatásának ösztönzése							
- további Jelenlét Házak, közösségi terek kialakítása, meglévők felújítása; - civil, önkéntes bázis toborzása; - a közösséget vezetni képes „lámpás emberek” felkutatása							
Polgárőrség létrehozása a helyi lakosság bevonásával, bűnmegelőzési programok szervezése							
Hulladékátvételi pont(ok) létrehozása, a hulladékgyűjtés és szelektálás ösztönzése – bónok bevezetése							
Drogrevenációs programok szervezése, szociális szakemberek képzése, segítséget nyújtó intézményi lehetőségek megismertetése a szerhasználókkal és családjaikkal							
A gyermekek iskolába jutásának segítése iskolabusz üzemeltetésével, a helyi lakosok számára közlekedési támogatás ügyeik intézéséhez, igény szerinti időszakos gyermekfelügyelet biztosítása							
Szociális városrehabilitáció a salgóbányai szegregátumban							

12.2.4. Az antiszegregációs terv pénzügyi terve

A beavatkozások költségei pontosan nem határozhatók meg, a terv a hozzávetőleges költségigényeket tartalmazza a 2021-2027-es időszak egészére vonatkozóan.

12.2-3. táblázat: A tervezett antiszegregációs akciók és beavatkozások pénzügyi terve

Tervezett akciók és beavatkozások	becsült költség	tervezett forrás
- helyi vállalkozások támogatása a foglalkoztatás növelése érdekében; - felzárkóztató képzések (általános iskola elvégzését vagy szakmaszerzést célzó) szervezése, önéletrajz írási technikák oktatása, informatikai ismeretek bővítése, egyénre szabott, álláskeresést segítő szolgáltatások	250 MFt	TOP Plusz / EFOP Plusz
- a korai fejlesztés népszerűsítése és támogatása: Biztos Kezdet Gyermekház létrehozása, az érintett gyermekek számára tanoda program szervezése önkéntesek bevonásával; - gyermekek átmeneti otthona kialakítása; - a gyermekek iskolába való eljutásának segítése, szükség esetén az online oktatás támogatása (gépbeszerzés); - ösztöndíj rendszer működtetése; - a szabadidő hasznos eltöltése: iskolán kívüli fejlesztő, közösségépítő programok szervezése a gyermekek és a szülők számára is, szünidei táborok szervezése	400 MFt	TOP Plusz / EFOP Plusz
- higiénés viszonyok javítása: mosási, tisztálkodási lehetőség biztosítása szolgáltatópontokon; - mobil szűrőállomások működtetése; - életvezetési tanácsadás, drogrevenációs programok szervezése	30 MFt	TOP Plusz / EFOP Plusz
- alapvető gazdálkodási, pénzügyi ismeretek oktatása; - egyénre szabott segítségnyújtás, életvezetési tanácsadás; - gyermekgondozási, gyermeknevelési ismeretek átadása, a korai fejlesztés szükségességének hangsúlyozása; - hivatali ügyintézés támogatása, jogi segítségnyújtás; - nemzetiségi közösségi tér létrehozása; - védőnők és szociális szakemberek foglalkoztatásának ösztönzése	20 MFt	TOP Plusz / EFOP Plusz
- további Jelenlét Házak, közösségi terek kialakítása, meglévők felújítása; - civil, önkéntes bázis toborzása; - a közösséget vezetni képes „lámpás emberek” felkutatása	200 MFt	TOP Plusz / EFOP Plusz
Polgárőrség létrehozása a helyi lakosság bevonásával, bűnmegelőzési programok szervezése	15 MFt	TOP Plusz / EFOP Plusz
Hulladékátvételi pont(ok) létrehozása, a hulladékgyűjtés és szelektálás ösztönzése – bónok bevezetése	20 MFt	TOP Plusz / EFOP Plusz
Drogrevenációs programok szervezése, szociális szakemberek képzése, segítséget nyújtó intézményi lehetőségek megismertetése a szerhasználókkal és családjaikkal	10 MFt	TOP Plusz / EFOP Plusz
A gyermekek iskolába jutásának segítése iskolabusz üzemeltetésével, a helyi lakosok számára közlekedési támogatás ügyeik intézéséhez, igény szerinti időszakos gyermekfelügyelet biztosítása	100 MFt	TOP Plusz / EFOP Plusz
Szociális városrehabilitáció a salgóbányai szegregátumban	400 MFt	TOP Plusz / EFOP Plusz
Összesített költség:	1445 MFt	